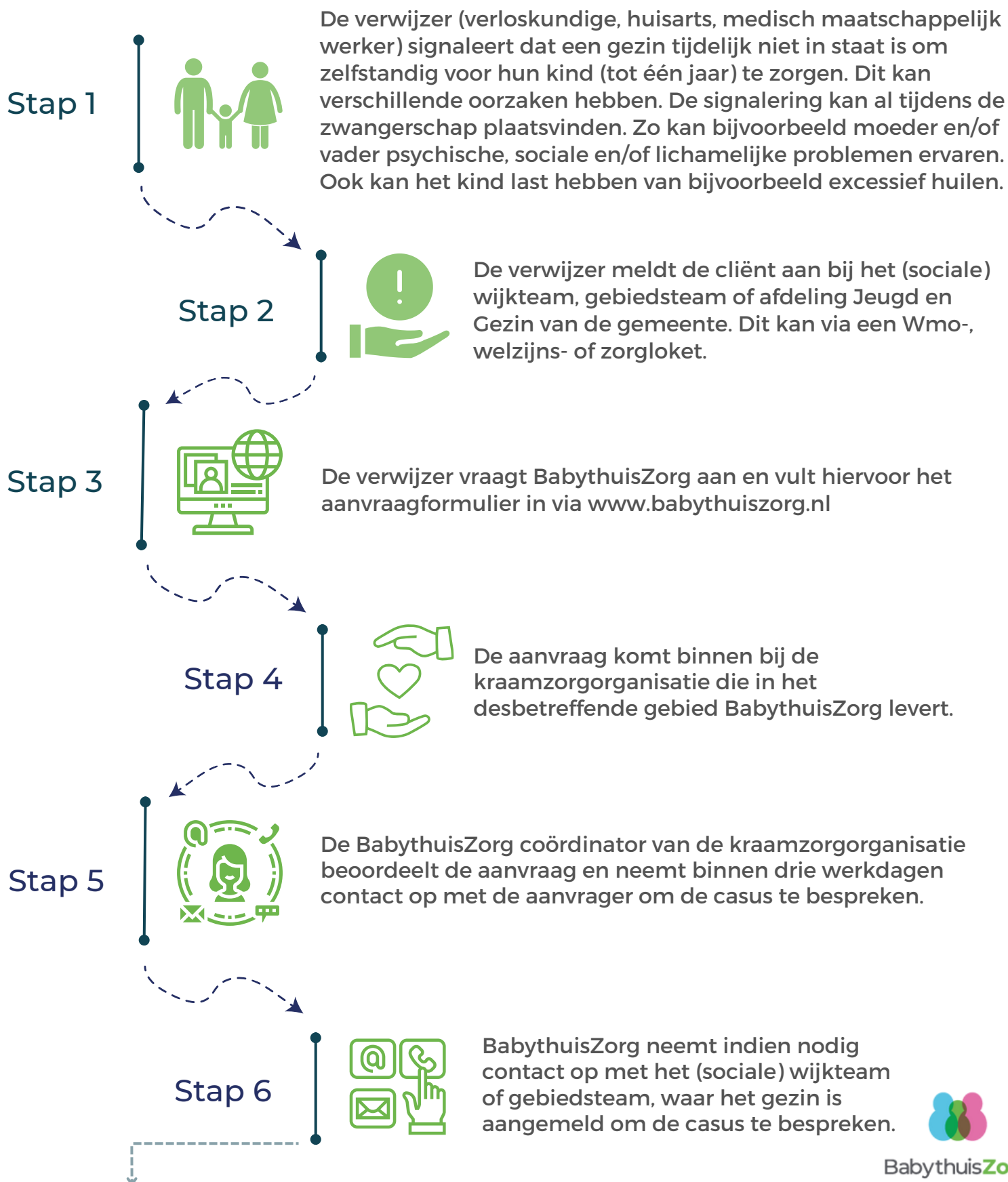


Route voor verwijzers

DEEL 1

Aanvragen BabythuisZorg



BabythuisZorg

www.babythuiszorg.nl/verwijzer

Algemene vragen of contact? 050 366 6400 (BabythuisZorg Nederland)

Route voor verwijzers

DEEL 2

Aanvragen BabythuisZorg

Stap 7



Het (sociale) wijkteam of gebiedsteam vanuit de gemeente koppelt een contactpersoon/casemanager aan de zorgaanvraag.

Stap 8



De BabythuisZorg coördinator geeft advies over welke uren, dagen en weken passend zijn. De gemeente neemt hierover een uiteindelijke beslissing. De gemeente bepaalt ook of de zorg onder Wmo of Jeugd valt.

Stap 9



BabythuisZorg stelt een akkoordformulier of offerte op voor de gemeente. De gemeente tekent het akkoordformulier of gaat akkoord met de offerte. In beide gevallen geeft de gemeente hiermee toestemming om BabythuisZorg in te zetten. Bij het geven van toestemming worden ook de afgesproken uren vermeld, zodat BabythuisZorg snel kan starten.

Stap 10



De BabythuisZorg coördinator regelt de interne processen en de zorg start.

Stap 11



De gemeente maakt de individuele-/maatwerk overeenkomst in orde en geeft de indicatie af. Er wordt tussentijds geëvalueerd met de casemanager vanuit de gemeente, cliënt en BabythuisZorg medewerker(s) om te kijken of het aantal uren toereikend is. Indien nodig kan er opgeschaald of afgeschaald worden.

Stap 12



BabythuisZorg wordt gefactureerd via het berichtenverkeersysteem VECOZO of per factuur.



BabythuisZorg

www.babythuiszorg.nl/verwijzer

Algemene vragen of contact? 050 366 6400 (BabythuisZorg Nederland)

Deze route is een voorbeeld. Er kunnen uitzonderingen zijn per gemeente. Vraag de aanbieder in jouw regio naar actuele informatie.